

MISSION : JE RÉDUIS MES DÉCHETS !

Les déchets, ça pue, ça prend de la place, ça coûte cher pour s'en débarrasser et ça pollue. On ne sait rien y faire ? Faux ! Le JDE et les Intercommunales wallonnes de gestion des déchets, ont décidé de vous lancer une mission : essayer de réduire vos déchets ! Ça fera du bien à la planète.

Qu'est-ce qu'on en produit des déchets sur une journée ! Vous n'avez jamais remarqué ? Si l'on multiplie cela en fonction de chaque personne, tous les jours pendant un an, ça en fait des tonnes d'immondices. Que deviennent ces ordures une fois qu'on les jette à la poubelle ?

Il y a quelques dizaines d'années, elles étaient simplement enfouies dans la terre, dans les décharges. Aujourd'hui, on en est loin. Tout est mis en œuvre pour les valoriser et réduire au maximum leur impact sur l'environnement. C'est ainsi que des filières de recyclage et des nouveaux procédés de traitement ont vu le jour, comme la biométhanisation par exemple (cfr page 7).



On voit encore trop souvent ce genre de dépôt sauvage. Pourtant, tout est mis en œuvre pour permettre au citoyen de se débarrasser proprement de ses ordures.



Les déchets, dur dur de s'en débarrasser

Mais tout de même... est-ce vraiment indispensable de produire autant de déchets ? Si on en produisait moins, on devrait moins travailler pour s'en débarrasser. Et cela coûterait moins cher. Un déchet, c'était

quelque chose, avant d'être un déchet. Par exemple : l'emballage a été produit par une usine, il a servi à emballer un produit, le produit a été consommé, puis l'emballage est devenu un déchet. Et ce déchet, il va dans une autre usine, soit pour être recyclé, soit pour être détruit. Et ces usines ont besoin d'énergie pour fonctionner. Voilà pourquoi réduire la

Il est temps maintenant de savoir comment on se débarrasse réellement des déchets. Et pas question de se reposer sur ses lauriers ! Vous aurez l'occasion de recycler vous-même du papier.

production des déchets est le meilleur moyen pour économiser de l'argent et épargner la planète.

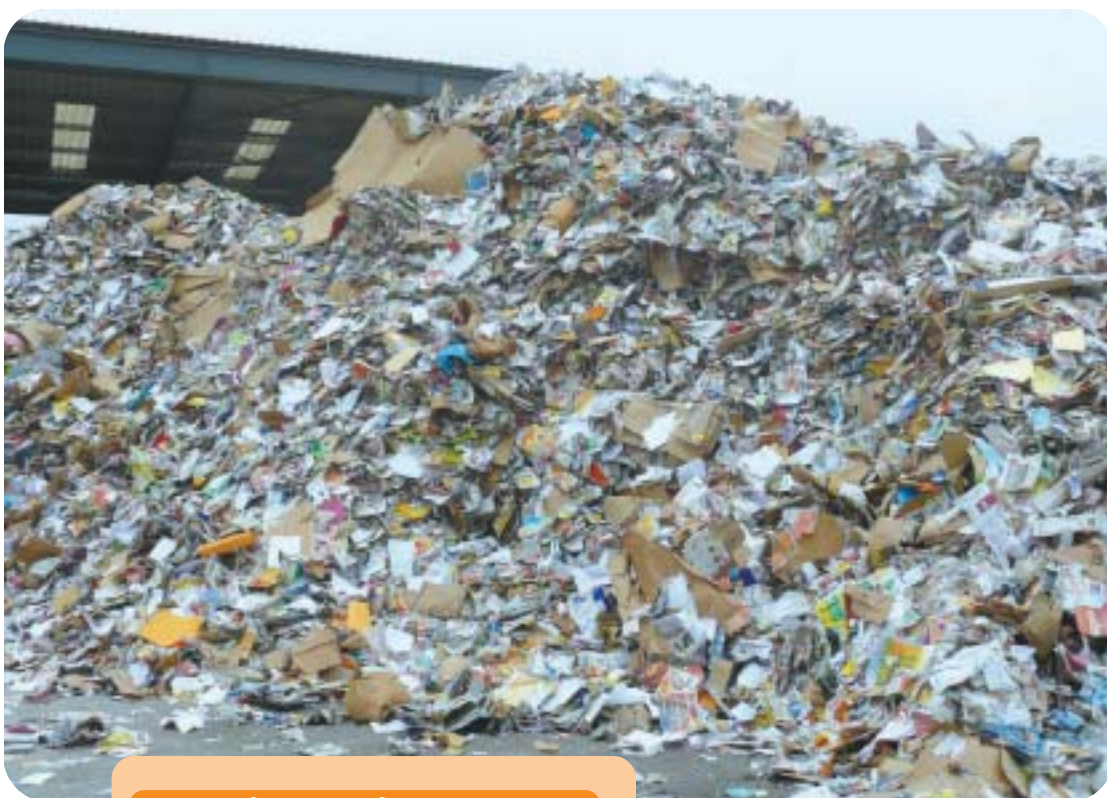
Deuxième phase : on passe à l'attaque. Vous allez apprendre comment diminuer concrètement la production d'ordures. Et cela n'est pas aussi compliqué qu'on ne le pense.

Troisième phase : la destruction des déchets. Il est temps maintenant de savoir comment on se débarrasse réellement des déchets. Et pas question de se reposer sur ses lauriers ! Vous aurez l'occasion de recycler vous-même du papier.

Quatrième phase : les déchets, on s'en débarrasse intelligemment

Cinquième et dernière phase : place à la détente avec de chouettes jeux sur les déchets.

Bonne mission !



TEMPS NÉCESSAIRE À LA DISPARITION D'UN DÉCHET NON TRAITÉ

Un mégot 2 ans
Bouteille en plastique 5-10 ans
Canette plus d'un siècle

REDACTION

Textes : Marie Bauche - Graphisme : Olagil
Photos : AIVE, IPALLE, BEP, INTRADEL, Istockphoto
Editeur responsable :
Le Journal des Enfants, Route de Hannut, 38
- 5004 Bouge (Namur)
www.lejournaldesenfants.be

La mission

À travers ce dossier, vous allez réaliser une mission très importante. Cela se déroulera en plusieurs phases.

Première phase : comprendre. Vous allez d'abord faire un petit tour dans les poubelles pour découvrir ce qu'elles contiennent. Vous allez aussi comprendre pourquoi il est si important de faire attention aux déchets.

SOMMAIRE

PHASE 1 : CIBLER L'ENNEMI. QU'EST-CE QU'IL Y A ENCORE DANS LES POUBELLES ?	2
PHASE 2 : SENSIBILISATION MIEUX CONSOMMER POUR MIEUX GÉRER LES DÉCHETS	3
PHASE 3 : PHASE D'ATTAQUE ! COMMENT FAIRE CONCRÈTEMENT ?	4
PHASE 4 : SUS AUX DÉCHETS LES DÉCHETS, ON S'EN DÉBARRASSE INTELLIGEMMENT !	5
APRÈS LE RECYCLAGE, LA ROUTE EST ENCORE LONGUE	6
ADRESSES UTILES ET JEUX	7
	8

PHASE 1 : CIBLER L'ENNEMI

QU'EST-CE QU'IL Y A ENCORE DANS LES POUBELLES ?

Dans une poubelle ménagère (de la maison), on peut trouver toutes sortes de déchets. Parmi ceux-ci, n'y en a-t-il pas que l'on pourrait facilement diminuer, voire supprimer ? Avant de pouvoir traquer les déchets inutiles, il faut d'abord analyser quelles sont les choses que nous jetons. C'est parti pour la première phase de la mission.

Selon une étude de la Région wallonne, presque la moitié de nos poubelles sont des déchets organiques. Ce sont tous les déchets qui pourrissent, par exemple, les déchets de cuisine comme les restes de repas, les épluchures. En ville, ils sont à plus de 50% dans les poubelles.

Ensuite, on trouve des cartons (13%), des plastiques (10%) et du verre (10%). Ces trois matériaux proviennent, pour la plupart, des emballages des produits que nous achetons. Nous

voilà déjà aux trois quarts de la poubelle. Le reste se compose de déchets en métal, des textiles, du bois, des déchets inertes (brique, pierre, céramique,...) etc.

Maintenant que vous savez ce que l'on trouve dans la plupart des poubelles wallonnes, vous allez pouvoir trouver des idées pour les faire maigrir.

Maintenant que vous savez ce que l'on trouve dans la plupart des poubelles wallonnes, vous allez pouvoir trouver des idées pour les faire maigrir.



LE COMPOSTAGE POUR RÉDUIRE LES DÉCHETS ORGANIQUES.

Les déchets organiques sont ceux qui pèsent le plus dans une poubelle ménagère. Pourtant, on pourrait facilement s'en débarrasser de manière écologique. Le compostage, c'est un processus biologique. Il permet de dégrader la matière organique en un produit stable et sain, le compost, utilisable comme engrais. Ce sont les bactéries, les champignons et les petits insectes comme les vers de terre qui font tout le boulot. Il faut tout de même faire attention à ce que le compost soit bien aéré, mélangé et humide pour que les bonnes bactéries s'y développent.



Le compostage c'est un processus biologique. Il permet de dégrader la matière organique en un produit stable et sain, le compost, utilisable comme engrais.



Ecris tes idées pour diminuer chaque déchet de la vie quotidienne décrit ci-dessous. Tu pourras vérifier si tes idées sont bonnes et, peut-être, en trouver d'autres en lisant le dossier.

Déchets organiques :

.....

Des vieux vêtements :

.....

Petites bouteilles en plastique de 50cl :

.....

Objets cassés ou usagés :

.....

Le papier aluminium qui emballe les tartines :

.....

Des biscuits emballés individuellement :

.....

La feuille de papier pour mes coloriages

.....

Nom :
 Prénom :
 Année :
 Ecole :

PHASE 2 : SENSIBILISATION

MIEUX CONSOMMER POUR MIEUX GÉRER LES DÉCHETS

Le déchet, c'est la fin du cycle de la consommation. C'est aussi le début d'un autre, celui du traitement des déchets. Pour mieux le gérer, il ne suffit pas d'améliorer la manière dont on se débarrasse des ordures, il faut aussi améliorer le cycle à la fin duquel naît le déchet : la manière dont on consomme.

Nous vivons dans une société de consommation. C'est-à-dire une société dans laquelle on achète des biens et des services pour satisfaire nos besoins et nos désirs. Tout le monde consomme : les individus, les entreprises, etc. C'est un grand cycle : une usine consomme des matières premières et de l'énergie pour produire des objets que nous consommons ou que d'autres usines achètent pour produire d'autres objets. Un cycle infini qui génère souvent des déchets et de la pollution (de l'air, de l'eau, du sol,...). Ce mode de fonctionnement est nuisible pour la planète.

Pourtant, il n'en a pas toujours été ainsi. A d'autres époques, la société ne fonctionnait pas de cette manière.

L'éco-consommation

Il est pourtant possible de mieux consommer. On appelle cela l'éco-consommation. Cela veut dire que l'on consomme en faisant des choix respectueux de l'environnement. On continue de consommer, tout en étant conscient de l'impact écologique et en tentant de le réduire au maximum.

Pour changer le mode de consommation de la société, tout le monde a un rôle à jouer : les producteurs (ceux qui



fabriquent), les distributeurs (ceux qui vendent) et aussi les consommateurs (ceux qui achètent). Car si plus person-

ne n'achète de biens qui produisent beaucoup de déchets et de pollution, les entreprises arrêteront de les fabriquer.



Un cycle infini qui génère souvent des déchets et de la pollution (de l'air, de l'eau, du sol,...) Ce mode de fonctionnement est nuisible pour la planète.



nelles (groupement de communes). Ces intercommunales misent sur une gestion durable. Cela signifie qu'elles mettent tout en œuvre pour réduire l'impact écologique et le coût lié à la gestion des déchets. En plus de rechercher des solutions de traitement toujours plus respectueuses de l'environnement, elles organisent des actions et créent des outils didactiques pour sensibiliser les citoyens à ce problème.

Cela veut dire que l'on consomme en faisant des choix respectueux de l'environnement. On continue de consommer, tout en étant conscient de l'impact écologique et en tentant de le réduire au maximum.

Gestion durable des déchets

On peut aussi gérer les déchets en respectant l'environnement ! En Wallonie, les déchets ménagers sont collectés et traités par les intercommu-

Les intercommunales misent sur une gestion durable. Cela signifie qu'elles mettent tout en œuvre pour réduire l'impact écologique et le coût lié à la gestion des déchets



PHASE 3 : PHASE D'ATTAQUE !

Le déchet le plus écologique, c'est celui qui n'existe pas ! C'est bien sûr impossible de ne produire aucun déchet, mais on peut tout de même trouver des astuces pour les réduire. Voilà une foule d'idées pour passer à la pratique.

Gare au suremballage

L'emballage des produits est une vieille habitude qui remonte à 1746. C'est à cette époque, en Angleterre, que le premier produit emballé a été commercialisé. Depuis, les emballages se sont multipliés et concernent presque tout ce que nous achetons, ils font du volume dans nos poubelles.

L'emballage est utile pour protéger et conserver les marchandises tout au long de leur chemin jusqu'au consommateur. Il donne des informations sur le produit (via l'étiquetage). Il sert également à vendre le produit. Toujours plus coloré, plus inventif, plus original et pratique, tout est fait pour que le consommateur soit attiré et ait envie d'acheter. C'est ainsi que beaucoup de produits se trouvent emballés plusieurs fois sans raison, ou avec plusieurs matériaux différents. On appelle ça, le suremballage.

Le suremballage pollue et représente un coût supplémentaire car il faut fabriquer ces emballages. Pour cela, il faut de l'énergie (électricité, chaleur, eau) et des matières premières (bois, pétrole, minerais,...). Ce coût supplémentaire est répercuté dans le prix du produit, c'est donc le consommateur qui paie. Pour les aliments, le coût des emballages représente 20% du prix. D'ailleurs, je vous invite à être attentif à la différence de prix qu'il y a entre une grande bouteille d'eau d'1,5l et trois petites bouteilles d'eau de 0,5l. Vous verrez que dans la plupart des cas, la grande bouteille d'eau coûte moins cher car elle a nécessité moins d'emballage.

On l'a vu, cela coûte de fabriquer les emballages, mais cela coûte aussi de s'en débarrasser. Il faut payer les camions poubelles qui les ramassent, les transports vers des centres de traitement adéquats (usine de recyclage, incinérateur). Il faut aussi payer pour les recycler ou les éliminer.

Le consommateur paie donc l'emballage une première fois lors de l'achat du produit et ensuite pour s'en débarrasser (coûts liés au sac-poubelle ou au conte-

L'emballage des produits est une vieille habitude qui remonte à 1746. C'est à cette époque, en Angleterre, que le premier produit emballé a été commercialisé.

neur à puce, taxes communales sur les déchets). Tout cela pour pas grand-chose, non ?

L'eau du robinet : économique, écologique et zéro déchet

Voilà bien le produit alimentaire le plus contrôlé en Belgique, encore plus que les eaux en bouteille. Depuis son captage dans la nappe phréatique (dans le sous-sol) jusqu'à nos robinets, l'eau du robinet subit une série de tests tout le long de son parcours. On peut donc la consommer sans aucun problème.



Son avantage ? Pas de déchet, il suffit d'ouvrir le robinet. Pas besoin non plus de transporter ces lourds packs de bouteilles en plastique ou en verre. Et en plus, elle est beaucoup moins chère. Donc sans hésitation, consommer de l'eau du robinet, on y gagne sur toute la ligne.

Vous trouvez qu'elle a un petit goût ? C'est à cause de la très faible dose de chlore qu'on lui ajoute pour ne pas qu'elle soit contaminée pendant son trajet dans les tuyaux. Il suffit de la laisser 15 minutes au frigo et le chlore se sera déposé au fond de la cruche. Vous pouvez aussi lui ajouter quelques gouttes de citron, ce qui anéantira le goût.

Le suremballage pollue et représente un coût supplémentaire car il faut fabriquer ces emballages. Tout cela demande beaucoup d'énergie...

Vous trouvez qu'elle a un petit goût ? C'est à cause de la très faible dose de chlore qu'on lui ajoute pour ne pas qu'elle soit contaminée pendant son trajet dans les tuyaux.

COMMENT FAIRE CONCRÈTEMENT ?



Au supermarché

Attention aux produits suremballés. Le mieux, ce sont les produits qui se vendent dans des grands conditionnements et qui n'utilisent qu'un seul matériau pour l'emballage. On peut par exemple acheter une grande bouteille de jus plutôt que plusieurs petites bouteilles.

Éviter à tout prix les produits en minidoses, en portions individuelles, ainsi que tout ce qui n'est utilisable qu'une seule fois (gobelets en plastique ou lingettes à usage unique, par exemple). Les collations individuelles sont autant d'emballages à jeter. Une boîte de 10 gaufres, c'est un seul emballage à jeter !



Attention aux produits suremballés. Le mieux, ce sont les produits qui se vendent dans des grands conditionnements et qui n'utilisent qu'un seul matériau pour l'emballage.



À la maison

> Choisir des ampoules économiques : leur durée de vie est beaucoup plus longue (jusqu'à 15 000 heures), elles produisent trois fois moins de déchets que les ampoules classiques et une fois consommées, tu peux les apporter au parc à conteneurs. Eh oui, elles sont recyclables à 98%.

- > Boire de l'eau du robinet
- > Imprimer recto verso, utiliser des feuilles de brouillon.
- > Éviter de gaspiller de la nourriture
- > Utiliser des piles rechargeables



En moyenne, une famille belge jette à la poubelle 10% des aliments qu'elle a achetés. Bien souvent ceux-ci n'ont même pas été déballés. Cela correspond plus ou moins à 174€ de nourriture à la poubelle par an pour une famille. Pourtant, on dirait que c'est devenu banal de jeter de la nourriture, 25% des denrées alimentaires mondiales sont ainsi perdus.

À l'école

La fin de l'année scolaire, voilà l'occasion de trier son cartable ! De cette manière, lors de la rentrée suivante, seules les choses nécessaires seront rachetées. De manière générale, veillez à favoriser le matériel durable et réutilisable.

Beaucoup de choses existent aussi en version écologique :

- > papier recyclé
- > crayons en bois non traité
- > marqueurs à l'eau plutôt qu'avec des solvants
- > portemines et stylos rechargeables
- > calculatrice solaire
- > fardes en carton recyclé

À la cantine, comme toujours, le mieux c'est d'utiliser des emballages réutilisables comme la boîte à



La fin de l'année scolaire, voilà l'occasion de trier son cartable ! De cette manière, lors de la rentrée suivante, seules les choses nécessaires seront rachetées.

tartines, la gourde, la bouteille en plastique que l'on réutilise. Ainsi, pas besoin de papier aluminium ou de berlingots..

Imaginez que chaque enfant de Belgique consomme un berlingot de jus

ou une canette à la récré tous les jours. Cela fera une montagne de déchets. Même si ceux-ci sont recyclables, ils n'en restent pas moins des déchets qui coûtent cher au citoyen et à l'environnement lorsqu'il faut s'en débarrasser. Pensez-y...

PHASE 4 : STOP AUX DÉCHETS

LES DÉCHETS, ON S'EN DÉBARRASSE INTELLIGEMMENT!

Voilà une bonne chose de faite. En suivant ces conseils, la production des déchets a déjà beaucoup diminué ! Mais la mission ne s'arrête pas là. Maintenant que les déchets existent, il faut s'en débarrasser. Et il ne suffit pas de tout mettre dans la poubelle.

Faut-il vraiment jeter ?

Beaucoup de choses sont jetées alors qu'on pourrait les réutiliser. Pourquoi ne pas essayer de les réparer ? Ou bien utiliser son imagination pour trouver une nouvelle utilité à de vieux objets dont on ne se sert plus ?

Il est aussi possible de donner les objets dont on n'a plus besoin : vêtements, chaussures, jouets, ustensiles, à condition qu'ils soient encore utilisables. On peut aussi faire des échanges ou les vendre.



Il existe un guide du réemploi qui détaille toutes les associations qui participent au réemploi, consultable sur le site web des Intercommunales et/ou disponible sur simple demande.



Le recyclage, c'est la réintroduction d'un déchet traité dans un cycle de fabrication pour créer un nouvel objet.

Le recyclage, cela commence à la maison

Vous avez sans doute tous vu vos parents trier les déchets à la maison. C'est devenu une habitude. Les papiers-cartons, les PMC, le verre, etc. Mais savez-vous pourquoi on trie ? À quoi cela sert-il de recycler ?

Grâce au recyclage, une grande quantité de matières retrouvent une seconde vie, on économise alors beaucoup de matières premières. Quelques exemples : avec 670 canettes en aluminium, on

peut fabriquer le cadre d'un vélo ; avec 150 bouteilles en plastique, on peut faire un tapis, ou un sac de couchage ; on peut transformer deux cartons à boisson d'1 litre en un mètre carré d'essuie-tout ; avec les papiers-cartons, on peut faire des couvertures de livres, des jeux de société, des puzzles, etc.

Le recyclage, bien qu'intéressant, n'est pas LA solution. Le déchet, même s'il peut être recyclé, coûte toujours de l'argent et est une source de pollution, que ce soit pour le fabriquer, pour s'en débarrasser ou pour le recycler. La vraie solution : éviter de produire des déchets inutiles.

LES PARCS À CONTENEURS

Les parcs à conteneurs sont des endroits fermés et gardés qui sont destinés à accueillir les déchets triés dans des conteneurs spécifiques. Il est possible d'y déposer à peu près tout ce qui n'est pas collecté, par exemple le bois, les déchets de jardin, les briques, les huiles, les produits dangereux, etc.

PETIT GUIDE DU TRI

> Poubelle ménagère collectée en porte-à-porte.

Elle contient tout ce qui ne peut être trié et qui n'est pas un objet encombrant.

> **Papiers-cartons** : magazines, journaux, livres, feuilles, sacs en papier, emballages en papier ou carton, boîtes en carton, etc. Ils sont collectés en porte-à-porte et/ou via apport au parc à conteneurs. Ils doivent être secs et propres, rassemblés dans des caisses.

> Les PMC

- **Plastiques** : bouteilles et flacons en plastique.

- **Emballages Métalliques** : canettes, boîtes de conserve, plats en aluminium, couvercles et capsules de bocaux, aérosols cosmétiques et alimentaires.

- **Cartons à boissons** : emballages multi-matières en forme de brique comme pour le lait, les boissons, les jus de fruit. Ils sont collectés en porte-à-porte et/ou via apport au parc à conteneurs.

> **Les déchets organiques** : ils sont collectés dans certaines régions, en conteneur à puce ou en sac biodégradable. Attention à ne pas y mettre des emballages en plastique. Seul ce qui est biodégradable est permis.

> **Les objets encombrants** sont acceptés dans les parcs à conteneurs : ils sont également collectés



en porte-à-porte dans certaines régions. Il s'agit d'objets usuels trop grands pour rentrer dans la poubelle comme des meubles, des jouets volumineux, etc.

> **Le verre doit être déposé dans les fameuses bulles à verre.** On peut y déposer des bouteilles et bocaux en verre, vides et sans couvercle ni bouchon. Attention aux couleurs : les bulles blanches pour le verre incolore et les vertes pour le verre coloré. Exception dans la zone de Charleroi : le verre est historiquement collecté en porte-à-porte.



APRÈS LE RECYCLAGE, LA ROUTE EST ENCORE LONGUE

On a déjà fait une grosse partie du boulot. Nous avons réduit nos déchets, trié et recyclé ce qui pouvait l'être. Maintenant, ce sont les services publics wallons qui prennent le relais. Après la collecte en porte-à-porte ou dans les parcs à conteneurs, de véritables usines avalent et digèrent tous les déchets.

Une grande partie des déchets sont recyclés, notamment les papiers-cartons, le verre, les PMC. Le problème, c'est qu'il reste encore beaucoup de choses dans la poubelle dont il faut se défaire. Aujourd'hui, des techniques performantes valorisent les déchets (donner une valeur aux déchets en les utilisant pour produire de la matière première ou de l'énergie).

Les déchets organiques, on les digère

Dans certaines communes, les déchets organiques (déchets de cuisine) sont triés et collectés séparément. Que fait-on avec ces déchets collectés ? Ils vont produire un biogaz et du compost via le phénomène de biométhanisation.



Tout ce qui reste des poubelles et qui n'a pas pu être recyclé ou valorisé via la biométhanisation devra donc être brûlé dans une usine de valorisation énergétique (usine destinée à brûler les déchets).

Un mot un peu farfelu : biométhanisation. Dans ce mot, on entend bio et méthane. La biométhanisation, c'est un procédé **biologique** de décomposition des déchets organiques en absence d'oxygène qui donne du biogaz composé de **méthane**, et du compost.

Ce n'est donc pas le même procédé que celui du compostage à la maison, où c'est en présence d'oxygène que le phénomène se produit. Dans ce cas-ci,

les déchets organiques sont enfermés dans de grandes cuves appelées digesteurs (car c'est le même procédé que celui qui se produit dans l'estomac de la vache pendant sa digestion).

Grâce aux petits organismes présents dans les déchets (virus, bactéries,



On produit également de l'électricité en récupérant la chaleur des fours dans des chaudières.

vers, insectes), au bout d'un mois, on obtient du compost et du biogaz. Le biogaz peut être utilisé comme gaz pour la cuisinière par exemple, ou bien transformé en électricité et en chaleur. Merci les petites bêtes ! Et le compost, lui, sert d'engrais, rien n'est donc perdu !

Et tout ce qui n'est pas recyclé ou valorisé via la biométhanisation ?

Tout ce qui reste des poubelles et qui n'a pas pu être recyclé ou valorisé via la biométhanisation devra donc être brûlé dans une usine de valorisation énergétique (usine destinée à brûler les déchets). Les ordures sont vidées dans une fosse. Elles sont ensuite déposées petit à petit dans un four et brûlent à 850° minimum.

Grâce à cette chaleur, de gros tuyaux remplis d'eau qui circulent autour du four sont chauffés et l'eau se transforme en vapeur (comme l'eau d'une casserole qui bout). Cette vapeur est utilisée pour produire de l'énergie.

On produit également de l'électricité en récupérant la chaleur des fours dans des chaudières. Les fumées dues à la combustion des ordures ne sont pas directement relâchées dans la nature. Elles sont d'abord nettoyées grâce à des filtres. Les cendres des déchets sont appelées mâchefers. Ils peuvent être recyclés et utilisés pour les sous-fondations des routes.

Grâce au procédé de valorisation énergétique, la masse des déchets est réduite de 70% et le volume de 90%.

EXPÉRIENCE

COMMENT FAIRE DU PAPIER RECYCLÉ

ENVIE DE METTRE LA MAIN À LA PÂTE ? VOICI UNE PETITE ACTIVITÉ QUI DEVRAIT VOUS INTÉRESSER. VOUS ALLEZ DÉCOUVRIR PAR QUEL PROCESSUS LE PAPIER PEUT ÊTRE RECYCLÉ.

CE DONT VOUS AVEZ BESOIN :

- 3 grandes feuilles de papier journal
- un puissant mixer
- un tamis avec une fine grille
- de l'eau chaude
- 2 seaux
- 2 planches en bois
- 20 morceaux de tissu en coton de 30 sur 50 cm
- de gros livres ou dictionnaires

- > Déchirer les feuilles de papier journal en petits morceaux et les placer dans un seau puis les recouvrir d'eau chaude et attendre 15 minutes.
- > Sortir le papier de l'eau et le presser entre les mains.
- > Réduire le papier détrempé en petits fragments et le placer dans un autre seau rempli d'eau tiède aux trois quarts.
- > Mixer longuement jusqu'à ce que le liquide devienne homogène avec une consistance laiteuse. On ne doit plus voir de morceaux de papier.
- > Verser une couche de cette pâte sur le tamis, la répartir sur toute la surface de la grille et laisser égoutter l'eau.
- > Déposer un morceau de tissu sur la pâte, appuyer pour réduire l'épaisseur de la future feuille, retourner le tout et dégager, avec précaution, la feuille du tamis (en appuyant prudemment au centre du tamis).
- > Recommencer depuis l'étape 5, déposer les feuilles-tissus entre deux planches de bois et y déposer des dictionnaires ou de gros livres et laisser sécher jusqu'au lendemain.
- > Décoller les feuilles sèches du tissu. Le papier artisanal est maintenant prêt à l'emploi.

ADRESSES UTILES :

IPALLE

Intercommunale
de Propreté Publique
du Hainaut Occidental
Chemin de l'Eau Vive, 1
7503 Froyennes
069/84.59.88
info@ipalle.be
http://www.ipalle.be/

IDEA PROPRETÉ PUBLIQUE

Intercommunale de
Développement Economique et
d'Aménagement du Territoire
des régions de Mons-Borinage
et du Centre
rue de Nimy 53,
7000 Mons
065/41.27.00 -
064/52.06.80
proprete.publique@idea.be
www.idea.be

ICDI

Intercommunale
pour la Collecte et
la Destruction
des Immondices de
la région de Charleroi
Rue du déversoir, 1,
6010 Couillet,
071 44 00 40
icdi@icdi.be
www.icdi.be

INTERSUD

Intercommunale
de gestion des déchets
du Sud Hainaut
Grand'Rue 39
6530 Thuin
071/59.12.02
info@intersud.be
www.intersud.be

BEP

Bureau Economique
de la Province de Namur
Avenue Sergent Vrithoff, 2
5000 Namur
081/71.82.11
environnement@bep.be
www.bepenvironnement.be

INTRADEL

Intercommunale
de Traitement des déchets
en région liégeoise
Port de Herstal Pré Wigi
4040 Herstal
04/240.74.74
intradel@intradel.be
www.intradel.be

AIVE

Association Intercommunale
de Protection et de Valorisation
de l'Environnement
Drève de l'Arc-en-Ciel, 98
6700 Arlon
063/23.18.11
info@idelux-aive.be
www.idelux-aive.be

Avec le soutien de
la Région wallonne



Une grande partie des déchets
sont recyclés, notamment
les papiers-cartons, le verre,
les PMC. Le problème, c'est qu'il
reste encore beaucoup de choses
dans la poubelle dont il faut
se défaire.



JEUX

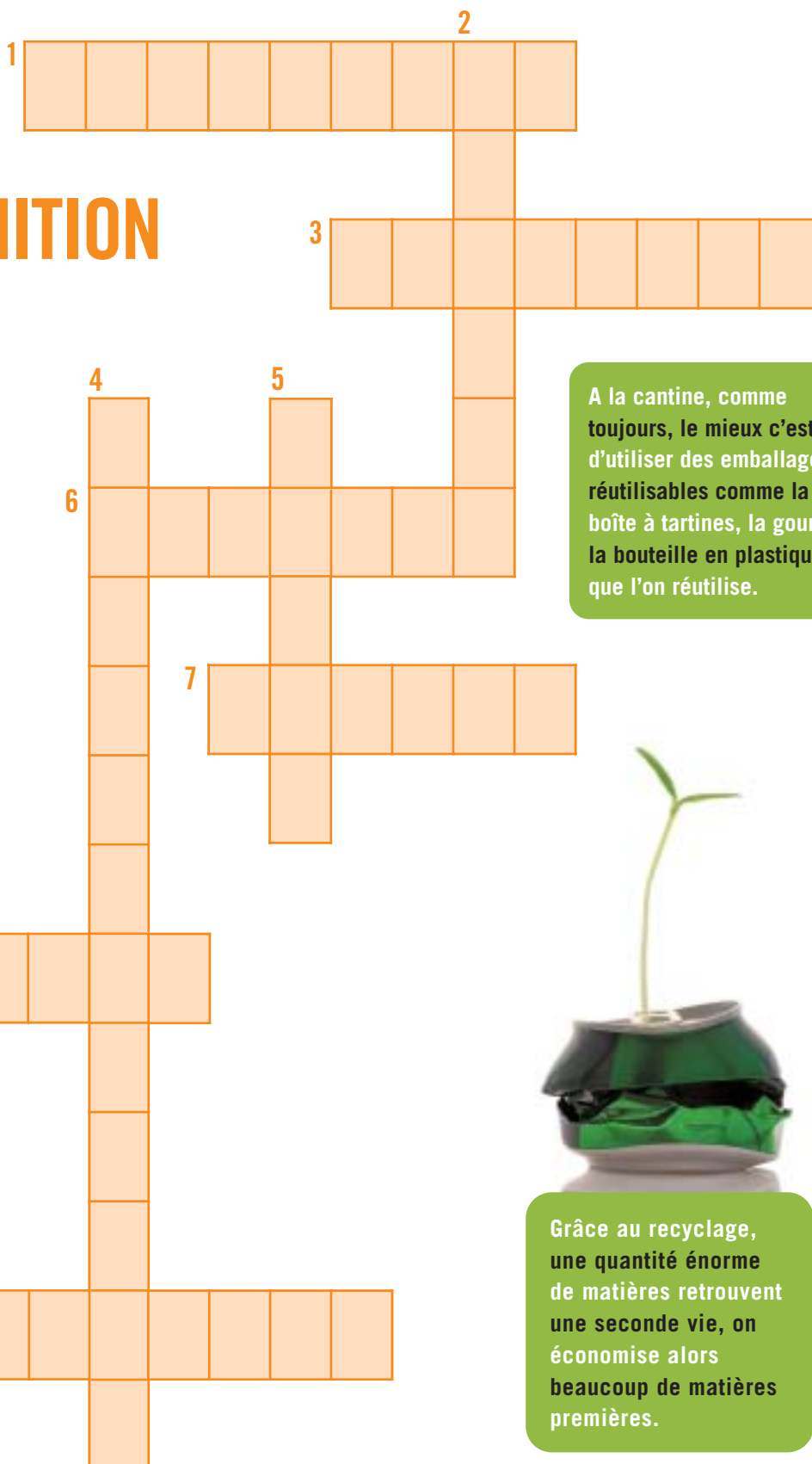
TROUVE LE MOT QUI CORRESPOND À LA DÉFINITION

HORIZONTALEMENT

- Le fait de transformer des déchets pour en faire quelque chose.
- On y met les déchets de tous les jours, mais pas n'importe comment!
- Elle contient souvent du soda. On la trie avec les PMC, elle peut alors être recyclée.
- Grâce à elle, facile de boire de l'eau du robinet. on la met quelques minutes au frigo et le mauvais goût disparaît!
- On obtient cette matière lorsque l'on fait du compostage.
- En brûlant les déchets qui n'ont pas pu être recyclés, on crée de l'...

VERTICALEMENT

- Très utile pour voyager ou aller à l'école, plus besoin de bouteille en plastique.
- C'est consommer de manière intelligente, en respectant la nature et en évitant l'inutile.
- Il peut être recyclé à l'infini et contient souvent de l'eau, des jus ou sodas.



A la cantine, comme
toujours, le mieux c'est
d'utiliser des emballages
réutilisables comme la
boîte à tartines, la gourde,
la bouteille en plastique
que l'on réutilise.



Grâce au recyclage,
une quantité énorme
de matières retrouvent
une seconde vie, on
économise alors
beaucoup de matières
premières.



Réponses : recyclage, gourde, poubelle, économiser, verre, canette, cruche, compost, énergie.